



DESENVOLVIMENTO ECONÔMICO TERRITORIAL

MATO GROSSO DO SUL

DOIS IRMÃOS
DO BURITI
CENTRAL



PROPEQ
PROGRAMA ESTADUAL DE APOIO AOS PEQUENOS REGIÕES

SEBRAE/MS

Conselho Deliberativo Estadual

- Associação das Microempresas do Estado de Mato Grosso do Sul – AMEMS
- Banco do Brasil – BB S/A
- Caixa Econômica Federal – CAIXA
- Federação das Indústrias do Estado de Mato Grosso do Sul – FIEMS
- Fundação de Apoio ao Desenvolvimento do Ensino, Ciência e Tecnologia do Estado de Mato Grosso do Sul - FUNDECT
- Federação do Comércio de Bens, Serviços e Turismo do Estado de Mato Grosso do Sul - FECOMÉRCIO/MS
- Federação das Associações Empresariais de Mato Grosso do Sul – FAEMS
- Federação da Agricultura e da Pecuária do Estado de Mato Grosso do Sul – FAMASUL
- Fundação Universidade Federal de Mato Grosso do Sul – UFMS
- Serviço Brasileiro de Apoio às Micro e Pequenas Empresas – SEBRAE
- Secretaria de Estado de Governo e Gestão Estratégica – SEGOV

Presidente do Conselho
Deliberativo Estadual do SEBRAE/MS
Edison Ferreira de Araújo

SEBRAE/MS

Diretor Superintendente
Cláudio George Mendonça

Diretora Técnica
Maristela de Oliveira França

Diretor de Operações
Tito Manuel Sarabando
Bola Estanqueiro

Equipe responsável
Carlos Henrique Rodrigues Oliveira
Cristiane Gomes Nunes
Cyndi Rangel
Júlio César da Silva
Kassiele Nardi
Marcia Gonzaga Rocha
Marcus Rodrigo de Faria
Sandra Amarilha

Governo do Estado de
Mato Grosso do Sul

Secretário de Estado de Meio Ambiente e
Desenvolvimento Econômico
Jaime Elias Verruck

Secretário-adjunto de Meio Ambiente e
Desenvolvimento Econômico
Ricardo Senna

PREFEITURA MUNICIPAL DE
DOIS IRMÃOS DO BURITI

Endereço: Av. Reginaldo Lemes Silva, 1, Dois
Irmãos do Buriti, MS, CEP: 79215-000, Tel.: (67)
3243-1117





MAPA DE OPORTUNIDADES DO MUNICÍPIO DE DOIS IRMÃOS DO BURITI

SUMÁRIO

I. INTRODUÇÃO	06
II. IDENTIFICAÇÃO DO MUNICÍPIO.....	06
III. ASPECTOS ECONÔMICOS	10
IV. EVOLUÇÃO RECENTE DOS PEQUENOS NEGÓCIOS.....	13
V. FATORES QUE CONTRIBUEM PARA A INSTALAÇÃO DE EMPREENDIMENTOS.....	20
V.1. Aspectos físicos e naturais	20
V.2. Recomendações de exploração territorial.....	22
V.3. Infraestrutura e logística.....	26
V.4. Infraestrutura tecnológica	27
V.5. Políticas Públicas.....	28
V.6. Investimentos públicos e privados.....	31
VI. OPORTUNIDADES PARA EMPREENDER NO MUNICÍPIO	33
VII. CONSIDERAÇÕES FINAIS.....	33

I. INTRODUÇÃO

A economia sul-mato-grossense vem se diversificando recentemente e em todas as suas regiões. Investimentos públicos e privados vêm sendo realizados, novas empresas vêm sendo abertas e novos mercados começam a surgir.

Diante deste cenário, é estratégico para o município identificar suas potencialidades e as oportunidades de negócios locais, em especial, aquelas voltadas para as microempresas e empresas de pequeno porte.

O objetivo do Mapa de Oportunida-

des é proporcionar ao município a apresentação de suas potencialidades e, com isso, auxiliar os empresários e empreendedores a tomarem suas decisões de investimento.

Este documento foi elaborado pelo SEBRAE/MS como resultado da compilação de informações obtidas no município, através de entrevistas, pesquisas de campo, coleta de dados e dinâmicas de grupos realizadas com lideranças, empresários e representantes de órgãos públicos.

II. IDENTIFICAÇÃO DO MUNICÍPIO

O município de Dois Irmãos do Buriti está situado na região de Campo Grande do Estado de Mato Grosso do Sul, com sede localizada a 73 km da capital. Seus limites são: ao norte com o município de Aquidauana, ao sul com o município de Sidrolândia, a leste com o município de Terenos e a oeste com o município de Anastácio.

Dois Irmãos do Buriti começou como um

distrito criado em 1976, subordinado ao município de Anastácio. Em 1987 foi criado o município de Dois Irmãos do Buriti, pelo então Governador Marcelo Miranda Soares, até então pertencente à comarca de Aquidauana. Os dois distritos, Dois Irmãos do Buriti e Palmeiras, que formam o município, foram desmembrados do município de Anastácio. O município foi instalado em 1989.



As atividades do agronegócio estão concentradas na pecuária, que é forte, mas emprega pouco e sua dinamização é mais lenta. No município não há frigorífico, sendo que os produtos desta atividade são comercializados com pouco valor agregado, retendo poucos recursos no município.

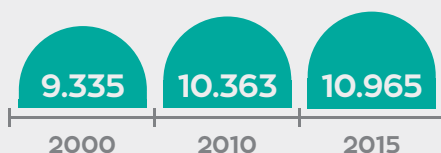
Os dados do IBGE/2010 apontam o município com uma área de 2.344,60 km², representando 0,65% da área do Estado. A densidade populacional em Dois Irmãos do Buriti era em 2015 de 4,68 pessoas por km², enquanto a média de MS era de 7,36 pessoas por km².

O município tinha em 2015 10.965 habitantes, segundo a estimativa do IBGE. A população do município cresceu 17% en-

tre 2000 e 2015 a ritmo mais lento que a média do Estado de MS (28%). A taxa média de crescimento anual da população de Dois Irmãos do Buriti neste período foi de 1,08% e a do Estado de 1,64% (IBGE, 2015).

EVOLUÇÃO DA POPULAÇÃO

Município de Dois Irmãos do Buriti/MS



Fontes: IBGE in NIT (Censo de 2000 e 2010) e IBGE (Estimativa de 2015)



DOIS IRMÃOS DO BURITI



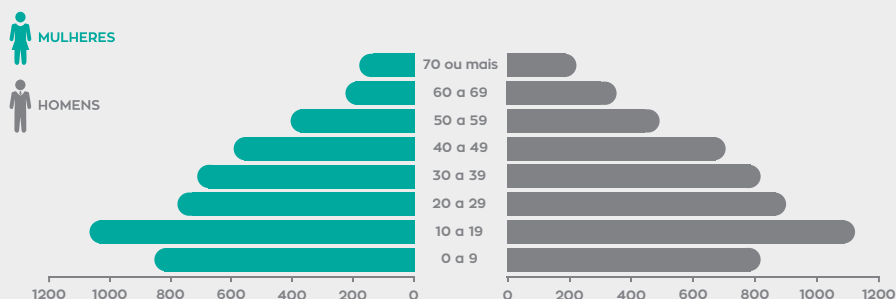
O processo de urbanização teve pouca alteração no município. Em 1991, cerca de 55% da população morava no campo. A população rural aumentou 17%, enquanto a população urbana cresceu 20%, chegando a representar 45% da população total do mu-

nícipio (IBGE, 2010).

A pirâmide etária da população é a distribuição dos indivíduos de uma população segundo diferentes grupos de idade (classes etárias).

PIRÂMIDE ETÁRIA

Município de Dois Irmãos do Buriti/MS



Fonte: Censo 2010 - IBGE

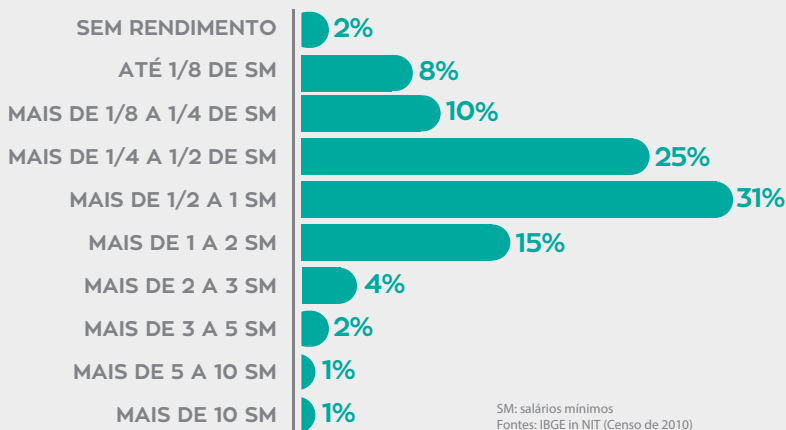
A estrutura etária da população buritiense pode ser dividida em três grandes grupos etários: jovens de 0 a 14 anos (28%), adultos de 15 a 60 anos (63%) e idosos, acima de 60 anos (10%). A grande maioria dos moradores está na faixa adulta composta por 54% de homens e 46% de mulheres. Aproximadamente 88% das pessoas com mais de 5 anos são alfabetizadas (IBGE, 2010).

Entre os anos censitários de 2000 e 2010, a

quantidade de pessoas do município de Dois Irmãos do Buriti aumentou 11%, mas com a diminuição do tamanho médio das famílias, o número de domicílios cresceu 26% no mesmo período, passando de 2.303 para 2.893 domicílios no município.

DISTRIBUIÇÃO DOS DOMICÍLIOS POR RENDIMENTO PER CAPITA - 2010

Município de Dois Irmãos do Buriti/MS



O gráfico anterior mostra a distribuição dos domicílios segundo renda per capita.



III. ASPECTOS ECONÔMICOS

No município de Dois Irmãos do Buriti, 2% da área era dedicada, em 2006, à agricultura, principalmente às culturas temporárias e cultivo de forrageiras para corte e 74% da área era de pastagens, que abrigaram 216.001 cabeças de bovinos em 2014 (IBGE).

As culturas temporárias são aquelas que precisam ser replantadas após a colheita. A cultura temporária no município de Dois Irmãos do Buriti se concentrou, em 2013, nos cultivos de soja e milho, que ocuparam juntos 99% da área de culturas temporárias. As culturas permanentes limitaram-se a 384 hectares de cultivo de laranja, 10 hectares de limão, 12 hectares de tangerina e 36 hectares de banana. Dentre os produtos de origem animal, em 2013 destacou-se a produção de 3,1 milhões de litros de leite e 6,3 toneladas de mel de abelha (IBGE).

A cultura de silvicultura no município de Dois Irmãos do Buriti se concentrou

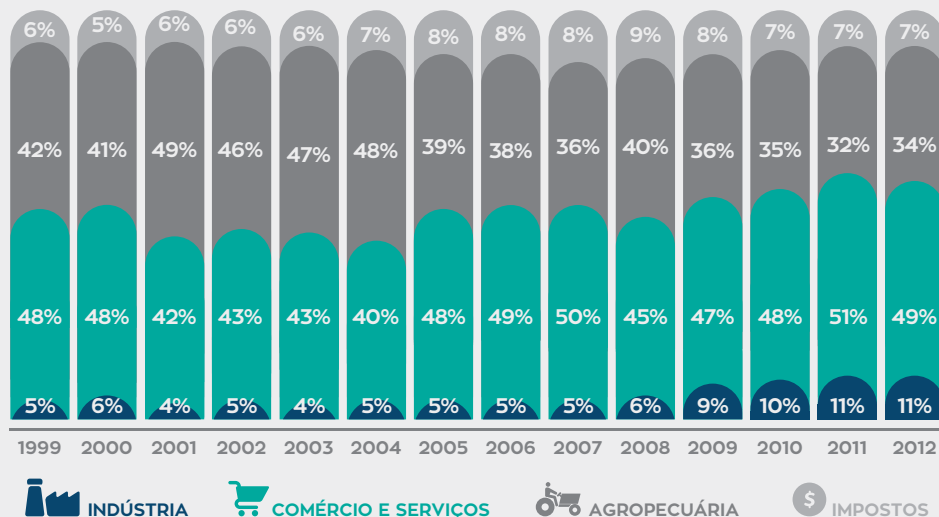
em 2013, na produção de 202.772 m³ de madeira em tora para papel e celulose.

O Produto Interno Bruto (PIB) representa a soma em valores monetários de todos os bens e serviços finais produzidos em uma determinada região durante um ano. Em 2012, o Produto Interno Bruto (PIB) do município de Dois Irmãos do Buriti atingiu R\$ 134.585.000,00. Encontrase na 57ª posição no ranking do Estado. Considerando a população estimada para o mesmo ano pelo IBGE, o PIB per capita, valor médio por habitante, produzido no município no ano, correspondeu a R\$ 12.794,47 sendo 41% inferior ao valor médio do Estado de Mato Grosso do Sul, para o mesmo ano, de R\$ 21.902,00.



COMPOSIÇÃO DO PIB

Município de Dois Irmãos do Buriti/MS



Fonte: Semade/MS e IBGE

O setor que mais gera valor no município é o de Comércio e Serviços, que vem aumentando a sua participação nos últimos anos. O setor agropecuário apresentou expressiva participação no valor da produção de 2012, contribuindo com cerca de 34% do PIB municipal, enquanto em nível estadual chega a apenas 12%.

A População Economicamente Ativa representa os recursos humanos de uma economia. Corresponde à parte da população residente que se encontra em idade de trabalhar e disposta a trabalhar, esteja ou

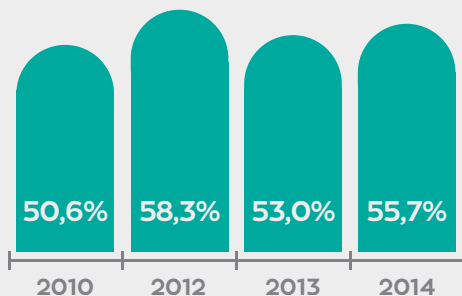
não empregada. Os dados censitários mais recentes (2010) apontam que a População Economicamente Ativa do município de Dois Irmãos do Buriti era de 4.075 pessoas, correspondente a 47% da população, sendo que a média do Estado de MS é de 61%.

O gráfico a seguir mostra a evolução da proporção de famílias do município auxiliadas pelo benefício social do Bolsa Família. Em 2014, último ano disponível, havia no município 1.353 famílias beneficiadas.



PROPORÇÃO DE FAMÍLIAS BENEFICIADAS PELO BOLSA FAMÍLIA

Município de Dois Irmãos do Buriti/MS



Fonte: NIT/Sebrae

Em Dois Irmãos do Buriti, entre 2010 e 2014, a proporção de famílias beneficiadas pelo Bolsa Família aumentou de 50,6% para 55,7%. Essa proporção manteve-se superior à média do Estado e o ritmo desse aumento superou o aumento registrado no total de famílias beneficiadas no Estado de MS, que passou de 19,2% para 19,6%.

O Índice de Desenvolvimento Humano (IDH) tem por objetivo avaliar a qualidade de vida e o desenvolvi-

to econômico de uma população, partindo do pressuposto de que é preciso ir além do viés puramente econômico. O IDH reúne três dos requisitos mais importantes para a expansão da liberdade das pessoas: a oportunidade de se levar uma vida longa e saudável (saúde), ter acesso ao conhecimento (educação) e poder desfrutar de um padrão de vida digno (renda) (PNUD, 2013).

O IDH varia entre zero e um, e mostra que quanto mais próximo a 1, mais desenvolvida é a região. No Brasil a metodologia adaptada para os municípios gerou o IDH Municipal (IDHM). Seus resultados são divididos em cinco classificações: de 0,000 a 0,499 é considerado grau de desenvolvimento Muito Baixo; de 0,500 a 0,599 é considerado Baixo; de 0,600 a 0,699 é considerado Médio; de 0,700 a 0,799 é considerado Alto e de 0,800 a 1,000 é considerado Muito Alto.

EVOLUÇÃO DO ÍNDICE DE DESENVOLVIMENTO HUMANO MUNICIPAL (IDHM)

Município de Dois Irmãos do Buriti/MS

Ano	Ranking Estadual	IDHM	IDHM Renda	IDHM Longevidade	IDHM Educação
1991	73°	0,332	0,512	0,638	0,112
2000	76°	0,447	0,548	0,668	0,244
2010	68°	0,639	0,640	0,773	0,528

Fonte: PNUD Brasil. Cálculo realizado de 10 em 10 anos.

O município de Dois Irmãos do Buriti, em 1991, possuía um IDH considerado muito baixo. Em 2010, em termos de ranking, o município de Dois Irmãos do Buriti melhorou a sua posição e, em termos de desenvolvimento, apresentou melhorias nas condições de vida da população. O fator principal que levou ao aumento do IDH foi a melhoria na educação.

Outro índice que visa mensurar o grau de desenvolvimento é o Índice FIRJAN de Desenvolvimento Municipal. O IFDM acompanha anualmente o desenvolvimento socioeconômico de todos os municípios brasileiros em três áreas de atuação: Emprego & Renda,

Educação e Saúde. O índice varia de 0 (mínimo) a 1 ponto (máximo) com o objetivo de classificar o nível de desenvolvimento de cada localidade em quatro categorias:

- Baixo (resultado inferior a 0,4);
- Regular (resultado entre 0,4 a 0,6);
- Moderado (resultado entre 0,6 a 0,8) e
- Alto (resultado superior a 0,8).

Quanto mais próximo de um, maior o desenvolvimento da localidade.



EVOLUÇÃO DO ÍNDICE FIRJAN DE DESENVOLVIMENTO MUNICIPAL (IFDM)

Município de Dois Irmãos do Buriti/MS

Ano	Ranking Nacional	Ranking Estadual	IFDM Consolidado	Educação	Saúde	Emprego & Renda
2005	3039°	64°	0,5252	0,5150	0,5775	0,4830
2011	3429°	61°	0,5961	0,6859	0,6449	0,4574

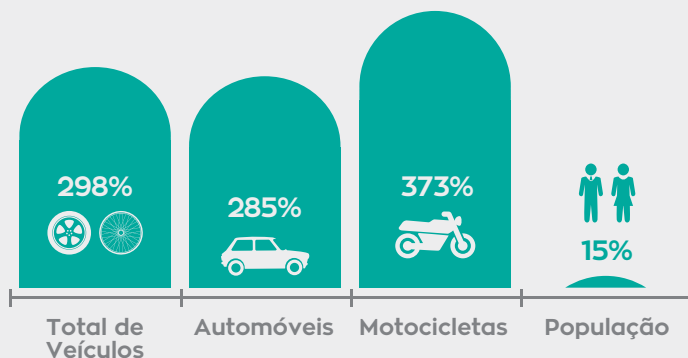
Fonte: FIRJAN (Federação das Indústrias do Estado do Rio de Janeiro)

Segundo o IFDM, o município de Dois Irmãos do Buriti apresentou nos últimos anos evolução favorável em relação a outros municípios em nível estadual. De 2005 para 2011, permaneceu no nível de desen-

volvimento regular. Este índice também mostra que a área com maiores ganhos no município foi a de educação.

CRESCIMENTO DA FROTA DE VEÍCULOS E DA POPULAÇÃO ENTRE 2002 E 2014

Município de Dois Irmãos do Buriti/MS



Fonte: DENATRAN (2014)

A frota de veículos cresceu, no município de Dois Irmãos do Buriti, mais rapidamente que a população. Entre os anos 2002 e 2014, a população aumentou 15%, enquanto a frota total de veículos cresceu 298%, em especial de motos (Denatran, 2014). Esse crescimento aqueceu o mercado de produtos e serviços direcionados à venda,

manutenção e conserto de veículos.

O acesso das famílias a meios de transporte é indicador da evolução favorável da qualidade de vida, porém também é determinante do aumento do número de vítimas de acidentes de trânsito.

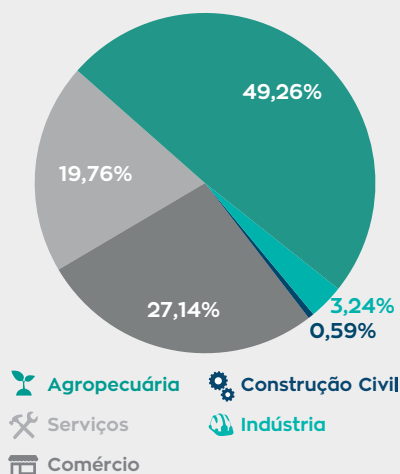


IV. EVOLUÇÃO RECENTE DOS PEQUENOS NEGÓCIOS

Segundo a RAIS (2014) verifica-se que o número de empresas existentes em Dois Irmãos do Buriti era de 339, gerando um total de 1.261 empregos com carteira assinada. Os setores de comércio e serviços e agropecuário apresentam o maior número de empresas. A maior parte delas trabalham em atividades do setor agropecuário.

EMPRESAS POR SETOR DE ATIVIDADE

Município de Dois Irmãos do Buriti/MS



Fonte: RAIS/Ministério do Trabalho e Emprego (2014)

Considerando todos os setores de atividade, a maior parte (99,1%) das empresas existentes em Dois Irmãos do Buriti é Micro ou Pequena Empresa (MPE).

Apesar de, individualmente, as MPEs contratarem poucos funcionários, o volume total de contratações torna-se significativo por existir grande quantidade de MPEs: 62% das pessoas empregadas no município trabalham em empresas comerciais e de serviços de até 49 funcionários e empresas agropecuárias, industriais e de construção civil de até 99 funcionários (RAIS, 2014).

Para cálculo das estatísticas a seguir, o NIT (Sebrae) considerou como MPEs apenas empresas privadas, excluindo alguns setores de atividade como: agropecuária, utilidade pública (eletricidade, gás, água, correios, telecomunicações, serviços financeiros, saúde, educação), administração pública, organizações associativas, serviços domésticos e órgãos internacionais. Ao considerar somente parte das

empresas, a participação das MPEs no emprego diminuiu para os níveis apresentados a seguir.

CONTRIBUIÇÃO DAS MPES À GERAÇÃO DE EMPREGO

Município de Dois Irmãos do Buriti/MS

Ano	Total de Empregos		Empregos em MPEs		Participação das MPEs
	Pessoas	Variação Anual	Pessoas	Variação Anual	
2010	1.067		193		18,09%
2011	1.263	18,37%	244	26,42%	19,32%
2012	1.271	0,63%	298	22,13%	23,45%
2013	1.404	10,46%	260	-12,75%	18,52%

Fonte: RAIS/Ministério do Trabalho e Emprego in NIT (Núcleo de Inteligência Territorial)

Entre 2010 e 2013, o número de empregos nas empresas de Dois Irmãos do Buriti aumentou 31,58%, enquanto em nível estadual aumentou em média 13,34% no mesmo período. A contribuição dos pequenos negócios apresentou leve aumento. Entre 2010 e 2013 a quantidade de empregos foi sempre crescente. No município, 38%

dos empregos formais correspondiam a funcionários públicos (RAIS, 2014).

Com o aumento dos postos de trabalho, a massa de salários provenientes de todos os estabelecimentos apresentou crescimento ao longo do tempo, como mostrado a seguir.



EVOLUÇÃO DA GERAÇÃO DE MASSA SALARIAL

Município de Dois Irmãos do Buriti/MS

Ano	Em todas as empresas		Nas MPes		Participação das MPes
	R\$ por ano	Variação Anual	R\$ por ano	Variação Anual	
2010	1.018.342		143.496		14,09%
2011	1.272.142	24,92%	192.473	34,13%	15,13%
2012	1.365.898	7,37%	268.764	39,64%	19,68%
2013	1.658.763	21,44%	246.545	-8,27%	14,86%

Fonte: RAIS/Ministério do Trabalho e Emprego in NIT (Núcleo de Inteligência Territorial)

A contribuição dos pequenos negócios na massa salarial do município vem crescendo nos últimos anos, passando de 14,09% em 2010 para 14,86% em 2013, porém ainda é menor que a média estadual de 21%.

O número de empresas optantes pelo Simples Nacional tem aumentado consideravelmente, tanto em nível estadual quanto no município de Dois Irmãos do Buriti.

As empresas optantes pelo Simples

Nacional possuem regime tributário diferenciado, simplificado e favorecido. Os benefícios oriundos do Simples Nacional são diversos, com destaque para a redução dos encargos previdenciários, redução da carga tributária e a forma simplificada no recolhimento dos tributos, possibilitando assim maior competitividade às empresas optantes.



EVOLUÇÃO DO NÚMERO DE EMPRESAS OPTANTES PELO SIMPLES NACIONAL

Município de Dois Irmãos do Buriti/MS

Ano	Dois Irmãos do Buriti		Mato Grosso do Sul	
	Empresas	Variação Anual	Empresas	Variação Anual
2011	87		68.778	37,46%
2012	141	62,07%	89.072	29,51%
2013	174	23,40%	105.710	18,68%
2014	201	15,52%	124.065	17,36%

Fonte: Receita Federal/Ministério da Fazenda in NIT (Núcleo de Inteligência Territorial)

Entre 2011 e 2014, a quantidade de empresas optantes pelo Simples cresceu 131% no município de Dois Irmãos do Buriti, enquanto a média estadual de aumento foi de 80%.

Com o advento da Lei Geral, surgiu a fi-

gura do Microempreendedor Individual (MEI) que permite a formalização da pessoa que trabalha por conta própria. Para ser Microempreendedor Individual é necessário faturar no máximo, R\$ 60.000,00 por ano e não ter participação em outra empresa.

EVOLUÇÃO DO NÚMERO DE MICROEMPREENDEDORES INDIVIDUAIS

Município de Dois Irmãos do Buriti/MS

Ano	Dois Irmãos do Buriti		Mato Grosso do Sul	
	MEIs	Variação Anual	MEIs	Variação Anual
2011	15		27.876	91,04%
2012	64	326,67%	42.906	53,92%
2013	91	42,19%	56.252	31,11%
2014	116	27,47%	69.707	23,92%

Fonte: Receita Federal/Ministério da Fazenda in NIT (Núcleo de Inteligência Territorial)



Geralmente, os empreendedores que aderiram ao MEI são pessoas que possuíam negócios informais, sem nenhum tipo de segurança trabalhista nem direitos previdenciários, ou seja, ficavam à margem da lei. Entre 2011 e 2014, o aumento da quantidade de registros de MEIs em Dois Irmãos do Buriti foi de 673%, superior à média estadual de

150%.

A intensidade com que o município utiliza o seu poder de compras a favor dos pequenos negócios locais e regionais é considerada alta, proporcionando muitas oportunidades aos empresários locais (NIT, 2011).

V. FATORES QUE CONTRIBUEM PARA A INSTALAÇÃO DE EMPREENDIMENTOS

A seguir são destacados alguns aspectos relevantes do município que favorecem a instalação de novos empreendimentos.

V.1. ASPECTOS FÍSICOS E NATURAIS

Geologicamente, o município de Dois Irmãos do Buriti apresenta rochas do período siuriano, Grupo Paraná, do carbonífero, Grupo Itararé, do jurássico, Grupo São Bento e Aluviões Atuais do holoceno.

No município são encontrados diversos tipos de solos, concentrados em Podzólico Vermelho Amarelo ao norte, o Latossolo Vermelho Escuro na região central e o Latossolo Roxo na região central e sul do mu-

nicipio. A maior parte do território (56%) é dividido entre os Latossolo Vermelho Escuro (26,6%) e Latossolo Roxo (29,5%) e com necessidade de correção da fertilidade natural dada à deficiência de elementos nutritivos. Em 2010 existia reserva de 1.336.034 (t) de Argila.

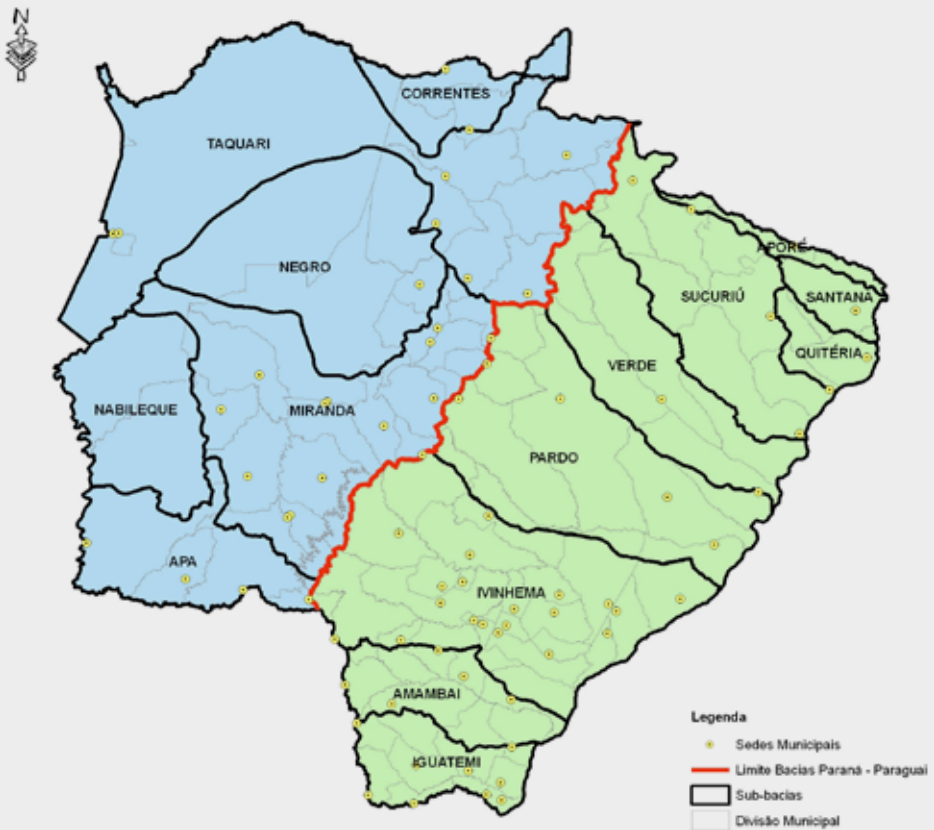
As cotas altimétricas do município variam entre 200 a mais de 500 metros. O clima é caracterizado como Termoxeroquimênico Atenuado (ao norte) e Mesoxeroquimênico Modificado (ao sul).

Dois Irmãos do Buriti pertence à Bacia Hidrográfica do Paraguai, sub-bacia do Rio Aquidauana/Miranda. Os principais rios são: Rio Aquidauana, Rio Dois Irmãos (bra-



ços direito e esquerdo). Conta com grande quantidade de nascentes no território e seus limites com outros municípios são marcados por cursos d'água.

FIGURA 1. MAPA DE BACIAS E SUB-BACIAS HIDROGRÁFICAS DO ESTADO DE MATO GROSSO DO SUL.



Fonte: Imasul

No território do município de Dois Irmãos do Buriti há, segundo Diário Ofi-

cial de MS (2012), três unidades de conservação ambiental.

UNIDADES DE CONSERVAÇÃO AMBIENTAL

Município de Dois Irmãos do Buriti/MS

Nome	Área (ha)
APA Estrada Parque Piraputanga	1.655,8381
RPPN Fed. Lajeado	12.550,0000
TI Buriti	1.598,9313
Total	15.804,7694

Fonte: Diário Oficial de MS, 28-12-2012

Por dispor de unidades de conservação no seu território, a administração municipal participa do repasse aos municípios da arrecadação de ICMS Ecológico. O ICMS Ecológico é um dos critérios de rateio do Imposto Sobre Circulação de Mercadorias e Serviços (ICMS) entre os municípios do Estado. Estipula um percentual de 5% do imposto para ser di-

vidido entre os municípios que tenham parte de seu território integrando terras indígenas homologadas e unidades de conservação devidamente inscritas no cadastro estadual, ou ainda que possuam plano de gestão, sistema de coleta seletiva e de disposição final de resíduos sólidos.

V.2. RECOMENDAÇÃO DE EXPLORAÇÃO TERRITORIAL

O Zoneamento Ecológico-Econômico (ZEE) é um instrumento da Política Nacional do Meio Ambiente e teve como objetivo, na sua Primeira Aproximação, em 2009, “estabelecer normas técnicas e legais para o ade-

quado uso e ocupação do território, compatibilizando de forma sustentável, as atividades econômicas, a conservação ambiental e a justa distribuição dos benefícios sociais”, com base em dados secundários. Na Segunda

Aproximação, em 2015, foi feito um “diagnóstico multidisciplinar para identificar as vulnerabilidades e as potencialidades específicas ou preferenciais de cada uma das áreas, ou subespaços do território”.

A carta de Gestão Estratégica do Território do estudo de Zoneamento Ecológico-Econômico (ZEE-MS, 2015) contém os seguintes componentes: Áreas produtivas e críticas, Arcos de Expansão, Eixos de Desenvolvimento e Polos de Ligação.

O ZEE-MS delimitou 5 eixos de desenvolvimento, considerando como base os corredores rodoviários pavimentados e estradas de ferro. Nessa distribuição, o município de Dois Irmãos do

Buriti pertence ao Eixo de Desenvolvimento da Indústria, que liga Corumbá a Três Lagoas, com a função de expandir a capacidade industrial do Estado, aproveitando as potencialidades estabelecidas, mas também reorientando a distribuição espacial da produção industrial (ZEE-MS, 2015).

Segundo o ZEE-MS (2015), o município de Dois Irmãos do Buriti tem ligação com o polo de Campo Grande, que é uma cidade regional considerada Polo Macroeconômico de Ligação devido à sua localização ou às instalações disponíveis que se apresentam como nós de articulação entre as malhas de transporte e os eixos de desenvolvimento.



O ZEE-MS (2009) delimitou Zonas Ecológico-Econômicas, como porções de território com diversas utilizações do solo e potencialidades socioeconômicas. As zonas foram delimitadas com o objetivo de organizar o uso e a ocupação do solo e o ZEE (2015) aprofundou os estudos geoambientais e socioeconômicos de cada Zona. O município de Dois Irmãos do Buriti se localiza na zona de Proteção da Planície Pantaneira, uma zona crítica de conservação, onde é recomendado “o estabelecimento de planos de recuperação e conservação de cabeceiras de mananciais e áreas de preservação permanente, especialmente em encostas protegidas ou furnas. Considerando a sua condição geográfica, deve-se priorizar nesta Zona programas público-privados, visando inserir os produtos pantaneiros tradicionais e os produzidos na própria região, nos mercados nacionais e internacionais diferenciados, mediante estímulo aos processos de certificação social, de origem ambiental e empresarial, de adoção de sistemas de produção orgânica, e mecanismos de desenvol-

vimento limpo, entre outros, como forma de alavancar alternativas viáveis de revitalização econômica, sem agressão da vizinha planície pantaneira.” Parte do território do município encontra-se na Zona da Serra de Maracaju, uma zona produtiva onde são recomendadas “oportunidades de integrar estratégias de ampliação e implementação de áreas protegidas ao pagamento por serviços ambientais a manutenção do turismo” e outra parte pertence à Zona da Depressão do Miranda, uma zona produtiva, onde são apoiadas “medidas que reduzam os impactos ambientais através de pagamento por serviços ambientais como mecanismos de compensação econômica para proprietários de terras que conservem os recursos naturais acima das obrigações impostas pela legislação, principalmente no que se refere à manutenção de formações vegetais primárias. Os empreendimentos consolidados de turismo rural, em especial de ecoturismo e turismo pesqueiro, associado ao potencial para turismo de Patrimônio Histórico Cultural, indicam a importância de iniciativas de incentivo ao



desenvolvimento e à manutenção da atividade turística na região. É uma região de pecuária histórica e cultural, mas que também apresenta núcleo de modernização tecnológica, como melhoramento genético do rebanho de corte. Tradicionalmente, harmoniza-se com a conservação da biodiversidade ainda que demande adoção de

práticas de conservação de solos, nem sempre presentes” (ZEE, 2015).



V.3. INFRAESTRUTURA E LOGÍSTICA

A sede do município de Dois Irmãos do Buriti tem acesso rodoviário pela MS 355. A cidade de Dois Irmãos do Buriti encontra-se a 59 km de Terenos e 92 km de Campo Grande. A sede do município não dispõe de porto fluvial.

Na área do município de Dois Irmãos do Buriti não existem empreendimentos geradores de energia elétrica.

A distribuição de energia elétrica no município de Dois Irmãos do Buriti é realizada pela empresa Energisa (Enersul).

Na área de comunicações, o município de Dois Irmãos do Buriti dispõe de 3 prestadoras de banda larga fixa que, em 2014, mantiveram 319 conexões. Nesse ano havia 558 telefones fixos e 44 telefones públicos. Os munícipes dispõem de uma emissora comercial de rádio FM (MINISTÉRIO DAS COMUNICAÇÕES, 2015).

A infraestrutura de saúde do município contava, em 2013, com 3 centros de saúde. Há 9 leitos hospitalares disponíveis, sendo todos do Sistema Único de

Saúde - SUS (BDE/Semac).

Na área de educação, o município conta com uma escola estadual urbana, que oferece ensino fundamental, médio e educação para jovens e adultos. Há duas escolas estaduais rurais de ensino médio e de jovens e adultos. As escolas municipais incluem dois centros de ensino infantil, uma escola urbana de ensino fundamental e educação para jovens e adultos e quatro escolas de ensino fundamental rurais. Há uma escola particular de educação especial.

Dois Irmãos do Buriti tem uma agência bancária e 3 postos de atendimento bancário (Fenabran, 2015). Existe uma agência dos Correios na cidade (RAIS, 2013). O município dispõe de Agências Estaduais Fazendárias (SEFAZ), IAGRO, AGRAER e do DETRAN. Não tem agência da Junta Comercial nem Unidade do Corpo de Bombeiros.

Segundo Saboya (2007, p. 39), “Plano Diretor é um documento que sintetiza e torna explícitos os objetivos consensuados para o município e estabelece

princípios, diretrizes e normas a serem utilizadas como base para que as decisões dos atores envolvidos no processo de desenvolvimento urbano convirjam, tanto quanto possível, na direção desses objetivos”.

Beneficiado pelo projeto “MS Cidadão-Desenvolvimento Urbano e Regional”, do Governo do Estado de MS, o município de Dois Irmãos do Buriti recebeu apoio para construção do seu Plano

Diretor, fazendo parte dos municípios que compreendem a segunda etapa do projeto, a partir de 2014. Depois de elaborado, o Plano deverá ser aprovado na Câmara e aprovado por Lei municipal.

V.4. INFRAESTRUTURA TECNOLÓGICA

Outro elemento de grande impacto nas condições de competitividade do município, por estar relacionado à capacidade de oferta e atração de mão-de-obra qualificada, são as condições de capacitação oferecidas no local, a existência de centros de pesquisa e laboratórios, que são diferenciais relevantes, já que o desenvolvimento de pesquisas, em geral, possibilita

um maior intercâmbio com a esfera produtiva.

Para apoio a extensão técnica rural, o município possui uma Agência de Desenvolvimento Agrário e Extensão Rural - AGRA-ER. Existem, no município 2 laboratórios de análises clínicas, sendo um municipal e um da APAE.



V.5. POLÍTICAS PÚBLICAS

A Lei Geral estabelece normas gerais relativas ao tratamento diferenciado e favorecido a ser dispensado aos pequenos negócios por parte do poder público.

Esta Lei proporciona diversos benefícios às MPEs, tais como: simplificação no processo de abertura, alteração e

encerramento das MPEs; regime unificado de apuração e recolhimento dos impostos e contribuições; dispensa no cumprimento de certas obrigações trabalhistas e previdenciárias; preferência nas compras públicas; entre outras. Se a Lei foi implementada no município quer dizer que, de fato, a lei saiu do papel.

NÚMERO DE MUNICÍPIOS COM LEI GERAL IMPLEMENTADA

Brasil e Mato Grosso do Sul

Ano	Brasil		Mato Grosso do Sul	
	Municípios	Percentual	Municípios	Percentual
2012	850	15%	18	23%
2013	1.634	29%	32	41%
2014	2.368	43%	40	51%
2015	2.458	44%	41	52%

Fonte: NIT. Esses dados passaram a ser mensurados em 2012.



Mais da metade dos municípios do Estado de Mato Grosso do Sul já implementaram a Lei Geral, percentual acima da média nacional. O município de Dois Irmãos do Buriti aprovou a sua Lei Geral na Lei Complementar nº 22/2012, de 03 de setembro de 2012. Considerando alguns critérios de aplicação prática das medidas previstas em lei, o município ainda não teve a sua Lei Geral Implementada.

Em Dois Irmãos do Buriti ainda não foi instalada a Sala do Empreendedor, que no futuro será um espaço para oferecer informações aos empresários sobre procedimentos de formalização e fontes de crédito e auxiliar a abertura de MEIs. O município tem um Agente de Desenvolvimento nomeado.

Dentre os Arranjos Produtivos Locais em atividade no Estado, o município de Dois Irmãos do Buriti participa do APL do Leite Central, junto com outros 13 municípios.

A Lei nº 11.947/09 estabelece que no mínimo 30% dos recursos repassados a estados e municípios pelo Governo Federal destinados à alimentação escolar sejam empregados na compra de produtos da agricultura familiar. Esta medida oferece mercado aos produtores da agricultura familiar dos municípios.

Em 2015, o município de Dois Irmãos do Buriti comprou R\$ 8.841,30 da agricultura familiar com recurso repassado pelo FNDE para alimentação escolar, o que representou 5% do repasse, não atendendo ao mínimo exigido de 30%.



Segundo o INCRA (2015), no município de Dois Irmãos do Buriti existem 3 assentamentos, que abrigam 241 famílias, em uma área total de 4.972,44 hectares.

A administração municipal recebeu, ao longo do ano de 2014, repasses do Governo Estadual de mais de 7 milhões de reais.

REPASSES EFETUADOS PELO GOVERNO ESTADUAL EM 2014

Município de Dois Irmãos do Buriti/MS

Repasses referente: Janeiro a Dezembro 2014	Total
Controle de FIS Saúde dos municípios	88.506,00
Controle de Repasse de IPVA aos municípios	234.874,53
Controle de Repasse do IPI Exportação aos municípios	70.408,29
Controle de Repasse do FIS aos municípios	108.174,00
Controle de Repasse do ICMS aos municípios	5.971.261,52
Controle de Repasse da CIDE aos municípios	4.427,64
Controle de Repasse Fundersul - Combustíveis	187.066,61
Controle Repasse Fundersul - Prod. Agropecuária	568.341,32
Total	7.233.059,91

Fonte: Governo de MS: <http://www.portaldatransparencia.ms.gov.br/Repasses>

Durante o ano de 2014, os repasses recebidos pelo município do Governo Federal totalizaram 17,94 milhões de reais. Portanto, a administração

municipal de Dois Irmãos do Buriti recebeu, em 2014, recursos de repasses que superaram os 25 milhões de reais.

V.6. INVESTIMENTOS PÚBLICOS E PRIVADOS

No município de Dois Irmãos do Buriti, ao longo do ano de 2014, o Banco do Brasil realizou a contratação de um total de R\$ 861.553,74 em 25 operações

de crédito do Fundo Constitucional do Centro-Oeste – FCO, rural e empresarial (Banco do Brasil, 2015).

VI. OPORTUNIDADES PARA EMPREENDER NO MUNICÍPIO

A partir das informações coletadas em Dois Irmãos do Buriti através da metodologia do Desenvolvimento Econômico Territorial - DET e, seguindo a sinalização dos diagnósticos e das percepções das lideranças, representantes dos setores privado e público do município entrevistados e participantes das oficinas, tais como Prefeitu-

ra Municipal, SEBRAE (Serviço Brasileiro de Apoio às Micros e Pequenas Empresas) e vários representantes do meio empresarial local, deduz-se que algumas atividades apresentam fortes oportunidades para implantação e/ou ampliação no município, quais sejam:

1. AGRONEGÓCIO



- Agricultura familiar: Produção de frutas, verduras e hortaliças para atender à demanda de PAA e PNAE
- Agroindústrias beneficiamento de madeira.
- Implantação de sistemas de piscicultura
- Produção de frutas e verduras
- Produção de leite e derivados
- Produção de mel e derivados



2. INDÚSTRIA



- Agroindústrias para beneficiamento de frutas e verduras
- Agroindústrias para beneficiamento do Leite e Derivados
- Produção de pães bolos e doces caseiros
- Pequenas indústrias de apoio aos grandes empreendimentos de Campo Grande e região – base asfáltica, minério, pré-moldados para a construção civil, montadoras de móveis, entre outras.

3. COMÉRCIO E SERVIÇOS



- | | |
|--|---|
| <ul style="list-style-type: none"> • Balneário e pousadas para eventos de final de semana – day use • Entrepasto do Ceasa para coleta de produção local e posterior comercialização • Hotéis, Pousadas na região do Distrito de Palmeiras, Rio Aquidauana e Serra de Maracaju • Implantação do Mercado do produtor • Padarias com lanchonetes, centro gastronômico e de eventos socioculturais regionais com divulgação e atração dos | <p>turistas que circulam pela rodovia, e que visitarem Região do Distrito de Palmeiras e Rio Aquidauana com a serra de Maracaju.</p> <ul style="list-style-type: none"> • Passeios turísticos região da Estrada Parque • Pesqueiros • Pizzarias e lanchonete • Postos de combustíveis • Restaurantes e lanchonetes região da Estrada Parque • Teatro e cinema com potencial para atendimento ao público local |
|--|---|

As informações aqui apresentadas não correspondem a um estudo de viabilidade. A decisão de abrir ou expandir um empreendimento deve ser respaldada por um Plano de Negócios, elaborado pelo empresário, considerando todos os aspectos do negócio e do mercado onde pretende atuar.

VII. CONSIDERAÇÕES FINAIS

Dois Irmãos do Buriti apresenta uma localização estratégica diferente de muitos municípios de Mato Grosso do Sul. A passagem das rodovias que ligam Campo Grande/Corumbá, Campo Grande/Ponta Porã (via Sidrolândia), além da Estrada Parque Palmeiras – Piraputanga, colocam Dois Irmãos do Buriti em destaque de localização e de oportunidades para atrair as atenções de turistas, de empresários e população em geral.

O setor de Turismo ainda tem muito potencial para ser explorado de modo sustentável, representando uma grande oportunidade, podendo ser impulsionado com ações de apoio e investimentos, direcionados principalmente para hotéis, restaurantes, receptivos e passeios de ecoturismo.

Outro destaque com potencial de desenvolvimento e que deve ser apoiado, fortalecendo a possibilidade de reter recursos no município, está na agroindustrialização, sobretudo de produtos da agricultura familiar. O município possui grande quantidade de famílias de assentados podendo este público inclusive ser apontado como agente de dinamização do comércio local.

As unidades de processamento de produtos principalmente em apoio aos agricultores familiares propiciarão inúmeras oportunidades de agregação de valor, inclusive para comercialização local aos turistas que passam pela localidade.





Lei Geral Implementada promove o desenvolvimento socioeconômico do município fortalecendo as micro e pequenas empresas por meio das compras públicas.

1 O governo e a prefeitura que implementam a Lei Geral garantem aos pequenos negócios locais a facilidade de acesso às compras públicas.

2 A Microempresa (ME), a Empresa de Pequeno Porte (EPP) e o Microempreendedor Individual (MEI) formalizados oferecem produtos e serviços com qualidade e podem se habilitar para fornecer para órgãos públicos.

3 Um exemplo é a aquisição de uniformes e material de escritório para órgãos públicos.

4 Acessando novos mercados, a ME, a EPP e o MEI investem no crescimento e melhoria dos negócios e, podem contratar mais empregados.

5 A geração de novos empregos propicia o consumo local e a distribuição de renda em outros negócios, movimentando a economia.

6 Com mais espaço no mercado, as empresas vendem e contratam mais e geram maior arrecadação de impostos para a Prefeitura Municipal e Governo do Estado.

7 O dinheiro arrecadado com os impostos volta para o Estado ou para a cidade em forma de investimentos e em melhorias dos serviços públicos.



ANOTAÇÕES

[illegible]

Acesse o Núcleo de Inteligência Territorial – NIT, informações de 5.570 municípios para a consulta de indicadores municipais ou territorial. Acesse o endereço www.nit-sebrae.com.br.



DIMENSÕES DA SUSTENTABILIDADE

Descubra que pequenas mudanças podem trazer lucro para as empresas e sustentabilidade para o planeta. Conheça as Dimensões da Sustentabilidade. Material desenvolvido pelo Centro Sebrae de Sustentabilidade.

Acesse <http://sustentabilidade.sebrae.com.br/dimensoes/>



Planejamento
Estratégico



Gestão
Financeira



Gestão da
Qualidade



Compras
Sustentáveis



Encadeamento
Produtivo



Gestão de
Pessoas



Desenvolvimento
Social



Gestão
Ambiental



Legislação,
Normas e
Certificações



Mercado e
Consumo
Consciente



Marketing
e Comunicação



Políticas
Públicas



*Centro Sebrae de
Sustentabilidade*



PROPEQ

PROGRAMA ESTADUAL DE APOIO AOS PEQUENOS NEGÓCIOS

APOIO

AMEMS



ASSOCIACAO DAS MICROEMPRESAS
DE MATO GROSSO DO SUL



BANCO DO BRASIL

CAIXA



FEDERACAO DAS MICROECONOMIAS EMPRESARIAIS
DO MATO GROSSO DO SUL



Fundo Estadual de Apoio à Industrialização
do Mato Grosso do Sul



SISTEMA FAMASUL
MATO GROSSO DO SUL



Fecomércio MS
Sesc | Senac | IPF



FIEMS



Fundect



UFMS



**GOVERNO
DO ESTADO**
Mato Grosso do Sul

REALIZAÇÃO



SEBRAE

SEMADE

Secretaria de Estado de Meio Ambiente
e Desenvolvimento Econômico



**GOVERNO
DO ESTADO**
Mato Grosso do Sul